

Aan Colleges van burgemeester en wethouders en de gemeenteraden van de 21 deelnemende gemeenten

**Bezoekadres**  
Raiffeisenstraat 18  
5611 CH Eindhoven  
**Postadres**  
Postbus 985  
5600 AZ EINDHOVEN

<b>uw kenmerk</b>	<b>uw brief van</b>	<b>ons kenmerk</b>	<b>datum</b>
		100176-4157/JVI-WBR	16 april 2026
<b>onderwerp</b>		<b>e-mailadres</b>	
Ontwikkelingen netcongestie in de Metropoolregio Eindhoven		j.visee@metropoolregioeindhoven.nl	

Geachte colleges en raden,

Op 16 maart 2026 hebben we u geïnformeerd over de zorgelijke ontwikkelingen van het elektriciteitsnetwerk in onze regio. Helaas zijn de eerste concrete gevolgen snel voelbaar.

Enexis heeft op 13 april bekend gemaakt dat meerdere gemeenten in de Metropoolregio Eindhoven vanaf 1 juli 2026 te maken krijgen met een aansluitpauze op het elektriciteitsnetwerk. Het gaat om de stations Eindhoven-West en Helmond-Zuid, met gevolgen voor een (deel van) de gemeenten Asten, Deurne (zeer beperkt), Eersel, Eindhoven, Helmond, Geldrop-Mierlo, Someren en Veldhoven (zie bijlage 2). De beschikbare transportcapaciteit op deze stations is vergeven. Enexis zal in deze gebieden aanvragen die tot 1 juli 2026 worden ingediend nog aansluiten. Alle aanvragen vanaf 1 juli 2026 komen direct op de wachtlijst naast de grootverbruiksansluitingen. Dit betekent dus dat nieuwe woningen, scholen, zorginstellingen, etc. zonder aanvullende maatregelen niet meer aangesloten kunnen worden en de verdere groei van het bedrijfsleven onder druk komt te staan. Bovendien zal in deze gebieden het verzwaren van een bestaande aansluiting, soms nodig voor een warmtepomp of laadpaal, dan niet meer mogelijk zijn.

Op 14 april 2026 heeft TenneT (landelijke netbeheerder) bekend gemaakt dat er ruimte ontstaat voor het terugleveren van elektriciteitsnetwerk in Eindhoven. Dit is geen oplossing voor de berichtgeving van Enexis (regionale netbeheerder). Zowel doordat het tijdstip waarop er ruimte ontstaat anders is (zomer vs. winter). Ook zaten de gecommuniceerde stations van Enexis afgelopen winter al aan de maximale limieten.

### **Gevolgen beperken: met onze partners in de actiestand**

Onze lokale en regionale opgaven op het gebied van woningbouw, bereikbaarheid en voorzieningen zijn fors en kunnen geen vertraging veroorloven. We zullen daarom alles uit de kast moeten halen om de impact van deze ontwikkelingen te beperken. Dit geldt in het bijzonder voor de gemeenten die nu worden geconfronteerd met deze aansluitpauze.

# **METROPOOL**

---

# **REGIO**

---

# **EINDHOVEN**

---

In onze brief van 16 maart jl. hebben we u geïnformeerd over de Brainportaanpak netcongestie, die we de afgelopen periode hebben uitgewerkt met het Rijk, de provincie Noord-Brabant en de netbeheerders TenneT en Enexis. We hebben u toen ook geïnformeerd over het maatregelenpakket dat in ontwikkeling is (bijlage 1). De aankomende weken en maanden is het van belang om zo snel mogelijk de eerste en meest kansrijke maatregelen te identificeren en in gang te zetten, met name in bovenstaande gebieden.

We hebben hierbij het Rijk, de provincie Noord-Brabant, onze 21 gemeenten, de netbeheerders TenneT en Enexis en het regionaal bedrijfsleven allemaal hard nodig. Dit vraagt om een gezamenlijke crisisaanpak van alle relevante partijen. We vragen daarbij aan het Rijk om de regierol te pakken in deze gezamenlijke crisisaanpak. Het Rijk heeft als enige de bevoegdheid voor het versnellen van de uitbreidingen van het hoogspanningsnetwerk, juridische en financiële ruimte voor tijdelijke oplossingen en doorbraakkracht richting alle betrokken partijen. Dit onderwerp zal daarom prominent op de agenda staan bij het aanstaande BO Brainport op 27 mei.

## **Aan de slag met het maatregelenpakket**

De aankomende weken en maanden blijven we met onze partners intensief doorwerken aan concrete oplossingen, zowel voor de korte als lange termijn. Dit gaat bijvoorbeeld om oplossingen waarmee we het elektriciteitsnet versterken, slimmer omgaan met de beschikbare capaciteit en onze energievraag, en tijdelijk extra vermogen kunnen toevoegen. Uiteindelijk moet dit leiden tot een uitgewerkt maatregelenpakket waarin we concrete afspraken maken met alle partners, en oplossingen uitrollen waar die het meest nodig en effectief zijn. We zoeken hierbij ook nadrukkelijk de samenwerking met ons regionale bedrijfsleven, om samen tot innovatieve oplossingen te komen. Brainport Development heeft hierin de coördinerende rol.

Tegelijkertijd weten we dat de netcongestie voor meerdere jaren een grote opgave zal blijven. Het is daarom cruciaal dat we als regio hierin gezamenlijk optrekken, ook nadrukkelijk met en naar onze partners. Zo zorgen we voor de beste kans om onze ambities en plannen op het gebied van onze economische ontwikkeling, woningbouw, voorzieningen en bereikbaarheid waar te kunnen maken.

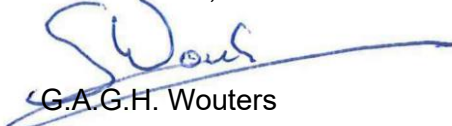
## **Vervolg**

We zullen u na het BO Brainport van 27 mei informeren over de gemaakte afspraken met het Rijk. Daarnaast zullen we voor de zomer met een update komen over de voortgang, zoals toegezegd in onze informatiebrief van 16 maart 2026.

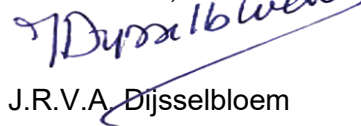
Met vriendelijke groet,

het Dagelijks Bestuur  
van de Metropoolregio Eindhoven,

de secretaris,

  
G.A.G.H. Wouters

de voorzitter,

  
J.R.V.A. Dijkssbloem

**Bijlage 1: Maatregelenpakket netcongestie (in ontwikkeling)**

*Inzicht*

- Beter inzicht in de groei van de capaciteit van het elektriciteitsnetwerk, de bestaande reserveringen en de capaciteitsvraag van de prioritaire maatschappelijke opgave.
- Inzicht waar binnen de regio maatregelen het meest kansrijk en effectief zijn.

*Sneller bouwen*

- Scherpere afspraken met de netbeheerders, gemeenten en Provincie over de beoogde plannings rondom procedures en bouwactiviteiten in de realisatie van netstations en verbindingen in het hoogspanningsnetwerk.
- We hebben een pilot gebiedsfonds opgezet met middelen van Rijk, Provincie en MRE om vastlopende procedures vlot te trekken. In 2026 versnellen we met een financiële bijdrage vanuit Rijk, provincie en regio drie van de tien uitbreidingen van hoogspanningsstations in de regio. Dit zien we als een nieuwe werkwijze tussen overheden en netbeheerders.
- We maken vergaande afspraken met Enexis om het bouwtempo te verhogen in het midden- en laagspanningsnetwerk. Dit vraagt onderlinge afspraken tussen gemeenten alsook tussen gemeenten en Enexis om de kaders voor Enexis te harmoniseren.
- Met het MRE Realisatiebedrijf bieden we hulp aan gemeenten en Enexis met als doel de doorlooptijd van de realisatie van middenspanningsstations aanzienlijk te verkorten. Dit doen we in gezamenlijk opdrachtgeverschap met Enexis.

*Beter Benutten*

- We benutten de bestaande netcapaciteit beter, door in te zetten op het netbewust bouwen van nieuwe gebiedsontwikkelingen, het actief aanbieden van alternatieve transportrechten buiten piekmomenten of het toevoegen van tijdelijk stroomgeneratoren via WKK's (installaties voor warmtekrachtkoppeling), batterijen en/of gasturbines.
- We verkennen wat het betekent om de verduurzaming van bestaande gebouwde omgeving met individuele elektrische oplossingen, laadpalen, etc. in sommige situaties te faseren.
- Provinciebreed gaan we in gesprek over het toestaan van meer risico's op het elektriciteitsnetwerk om meer ontwikkelingen mogelijk te maken, waarbij een grotere kans op incidentele stroomstoringen wordt geaccepteerd.

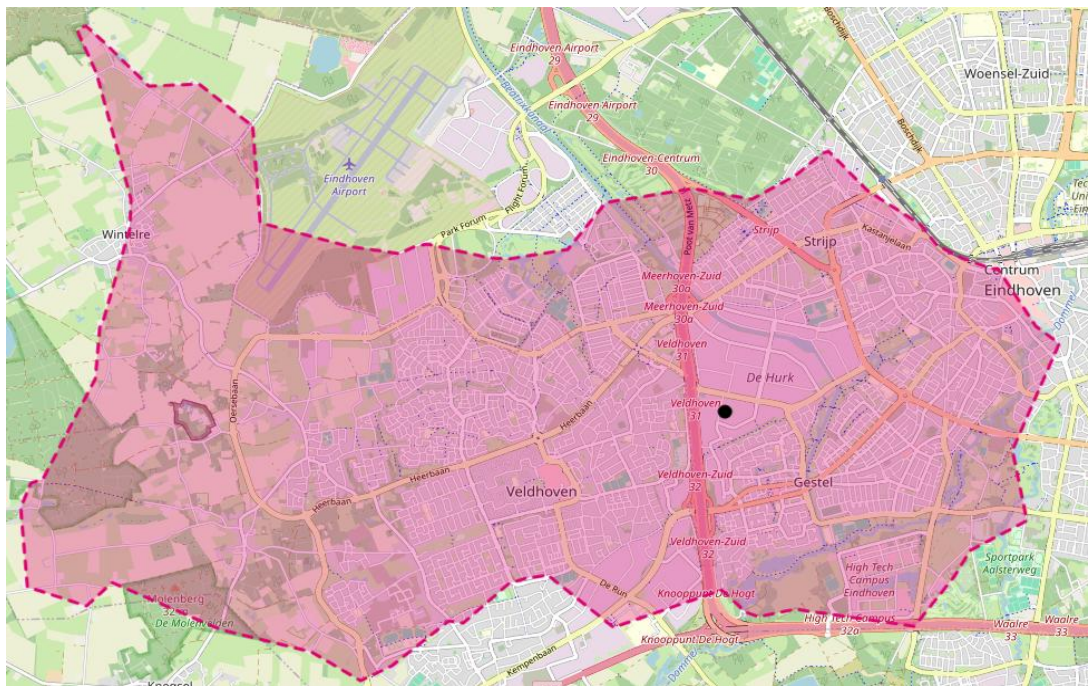
*Programmeren*

- We starten nu al met de voorbereidende stappen voor realisatie van de stations en verbindingen in het hoogspanningsnetwerk die vanaf 2035 nodig zijn. Zo voorkomen we dat we opnieuw of langduriger in de situatie van netcongestie blijven. Hierbij ligt er ook een (pro-actieve) rol bij gemeenten voor het vinden van geschikte locaties.

# METROPOOL REGIO EINDHOVEN

## Bijlage 2: Gebieden waar een aansluitpauze dreigt

### Eindhoven-West



### Helmond-Zuid

